



cámara de álava
arabako ganbera

COYUNTURA INDUSTRIAL – 6º BIMESTRE 2011

Las industrias alavesas no prevén una recuperación de su actividad en el primer cuatrimestre de 2012

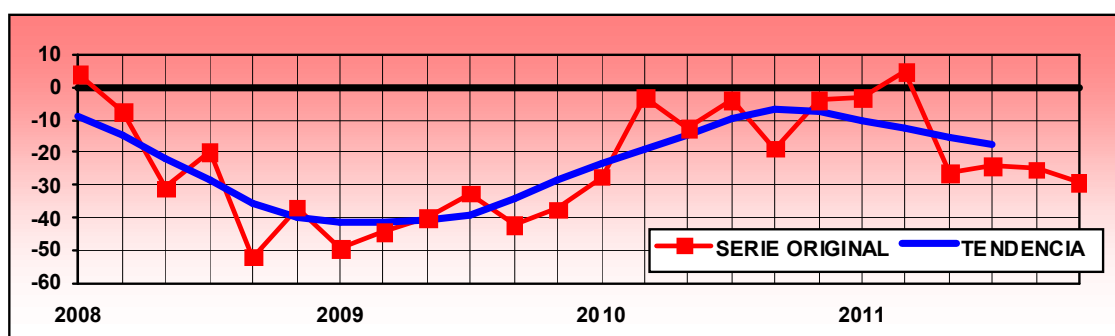
Según la Encuesta de Coyuntura Industrial de la Cámara de Comercio e Industria de Álava correspondiente a los meses de noviembre y diciembre, el sector continuará su tendencia negativa en cuanto a producción, cartera de pedidos, ventas y personas ocupadas.

Vitoria-Gasteiz, 17 de febrero de 2012. Las empresas industriales alavesas cerraron 2011 sin mejorar los datos registrados en anteriores periodos y sus perspectivas tampoco auguran un cambio de tendencia para el primer cuatrimestre de 2012. Así se desprende de los resultados de la Encuesta de Coyuntura Industrial que realiza la Cámara de Comercio e Industria de Álava, correspondiente a los meses de noviembre y diciembre. Igualmente, tal y como se señalaba en el informe anterior, el menor dinamismo de la Zona Euro empieza a hacer mella en los resultados de las empresas.

Una anémica situación de las carteras de pedidos, junto con un mantenimiento de los stocks y la previsión de una ralentización de la producción en los próximos meses hacen que el **Indicador de Confianza Industrial** evolucione negativamente respecto al bimestre anterior, septiembre-octubre. Dicho índice se mantiene en valores muy reducidos, por debajo de lo registrado un año antes, en concreto 25 puntos más negativo.

Las expectativas a corto plazo reflejan una reducción neta de la producción, cartera de pedidos, ventas y personas ocupadas.

INDICADOR DE CONFIANZA DE LA INDUSTRIA DE ÁLAVA





cámara de álava
arabako **ganbera**

Después del habitual aumento del volumen de **producción** durante los meses de septiembre-octubre tras el periodo estival, este volvió a caer en el último bimestre del año. Solamente un 13% de las empresas aumentó su producción respecto al anterior periodo, mientras que se mantuvo en el 29% de los casos. En cambio, un 58% redujo su producción en comparación con septiembre y octubre. Hace un año, el resultado registrado en el mismo periodo fue bastante más positivo. En aquella ocasión, el 39% de las empresas aumentó su producción, con reducciones en el 30% de las compañías y mostrando estabilidad el 31% restante.

Por su parte, la situación de la **cartera de pedidos** empeoró en las empresas industriales de Álava. El número de empresas que la consideran reducida ascendió entre noviembre y diciembre al 62%, ocho puntos más que en el anterior periodo. En el mismo periodo de 2010, el porcentaje fue mucho menor, del 38%.

Además, la proporción de empresas que consideran elevada su cartera de pedidos fue del 4% en el último bimestre del año, parecido a anteriores registros. Por otro lado, las empresas que opinan que su cartera de pedidos fue adecuada en noviembre y diciembre bajaron seis puntos porcentuales respecto a la anterior consulta, pasando del 40% al 34%.

La debilidad del mercado interior volvió a acentuarse tras sufrir un nuevo retroceso en los últimos meses de 2011. Durante noviembre y diciembre, las compañías que disminuyeron su **cartera interior de pedidos** fueron prácticamente siete de cada diez. Sólo una de cada diez logró aumentarla, mientras que el 20% restante mantuvo su nivel de cartera de pedidos.

En la anterior Encuesta de Coyuntura Industrial, correspondiente a los meses de septiembre-octubre, ya se avisaba del freno que estaba experimentando la **cartera exterior de pedidos**. Los datos del último bimestre confirman esta reducción. El saldo neto registrado ha sido del -23%, porcentaje que no se daba desde 2009. Sólo dos de cada diez empresas incrementaron su cartera exterior. La diferencia respecto al mismo periodo de 2010 es muy elevada. En aquella ocasión, el saldo neto fue del +50%, aumentando sus carteras exteriores seis de cada diez empresas.

Consecuencia de lo anteriormente expuesto, a finales de 2011 las empresas disponían de **80 días de trabajo asegurado**, 24 días menos de lo registrado en octubre.

Respecto a la **capacidad productiva utilizada por las empresas**, empeoró en cuatro puntos respecto a septiembre-octubre, alcanzando un porcentaje del 69%. Hace un año, la capacidad productiva era mayor, del 76%. La previsión para los próximos meses apunta hacia un mantenimiento de la capacidad.

Entre las principales **causas** que han impedido una mayor utilización de la capacidad productiva se encuentra la debilidad de la demanda, más la interna que la externa, seguida de los factores estacionales propios del final del ejercicio.

Durante los meses de noviembre y diciembre las **ventas industriales** registraron un saldo neto negativo, lo que significa que una proporción mayor de empresas disminuyeron sus ventas en comparación con las que las aumentaron. Seis de cada diez empresas industriales alavesas minoraron sus ventas, incrementándolas solamente dos.



cámara de álava
arabako **ganbera**

Expectativas para el primer cuatrimestre de año

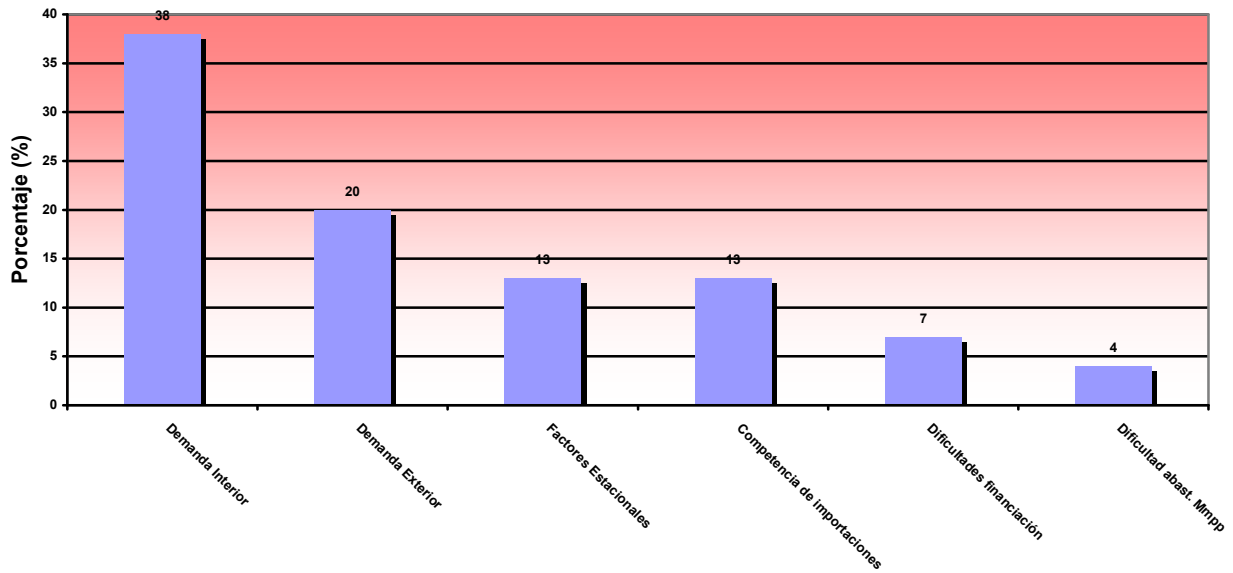
En cuanto a las **expectativas para el primer tercio del año**, las empresas industriales alavesas apuntan a una reducción neta (diferencia entre los que prevén incrementos y los que esperan decrementos) negativa en producción, cartera de pedidos, ventas, precios de venta y ocupación.

- Aunque seis de cada diez empresas esperan un mantenimiento de la **producción**, tres experimentarán una reducción y solo una la intensificará.
- Igualmente, seis de cada diez empresas mantendrán estable su **cartera de pedidos**, pero cuatro indican que tendrán una disminución.
- En el 60% de las empresas no habrá cambios en sus **ventas**, aunque el 33% prevén una caída. El 7% restante espera incrementos.
- Respecto a las **personas ocupadas**, cuatro de cada diez empresas reducirán sus plantillas y prácticamente los seis restantes mantendrán inalterable su número de trabajadores.

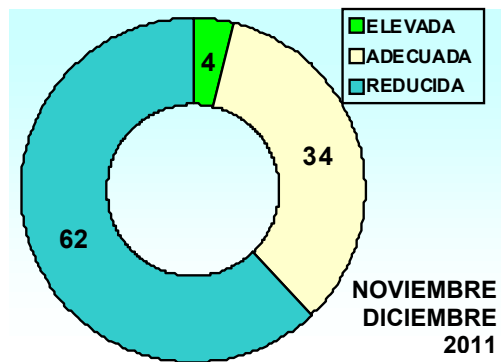
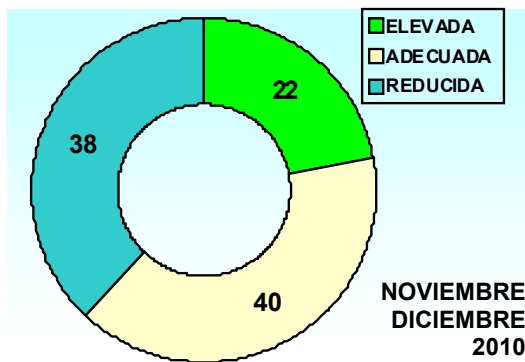


cámara de álava
arabako ganbera

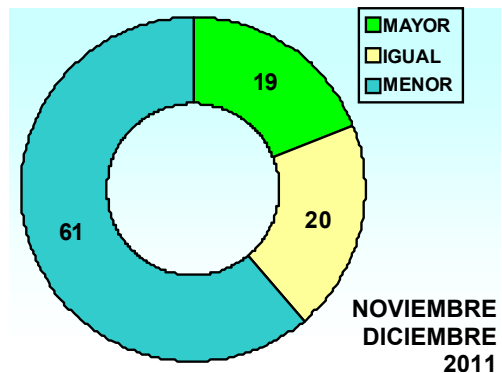
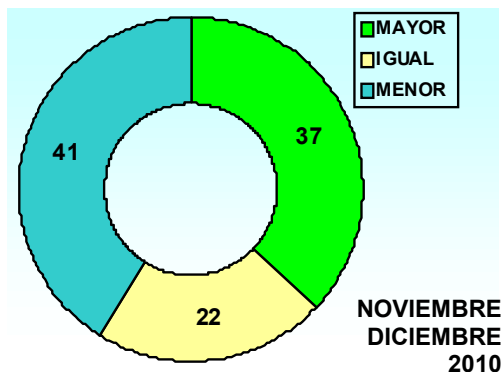
Causas que han impedido aumentar la capacidad productiva utilizada



CARTERA DE PEDIDOS INDUSTRIALES



VENTAS INDUSTRIALES TOTALES





cámara de álava
arabako ganbera

		Noviembre-Diciembre 2011
Volumen de Producción	Mayor	13
	Igual	29
	Menor	58
Cartera interior	Mayor	9
	Igual	22
	Menor	69
Cartera exterior	Mayor	23
	Igual	31
	Menor	46
Nivel de la Cartera total	Elevada	4
	Adecuada	35
	Reducida	61
Días trabajo asegurado		80
Stocks materias primas	Excesivos	6
	Adecuados	86
	Reducidos	8
Stocks productos fabricados	Excesivos	17
	Adecuados	73
	Reducidos	10
Días de producción que suponen los stocks		51
Ventas interiores	Mayor	10
	Igual	22
	Menor	68
Ventas exteriores	Mayor	19
	Igual	22
	Menor	59
Ventas totales	Mayor	19
	Igual	20
	Menor	61
Precio de materias primas	Superior	37
	Igual	47
	Inferior	16
Precio venta de productos	Superior	4
	Igual	68
	Inferior	28
Infrautilización de la capacidad productiva periodo analizado		31
Infrautilización de la capacidad productiva prevista próximo periodo		30
Debilidad de la demanda interior		38
Debilidad de la demanda exterior		20
Competencia e importaciones		13
Dificultades de equipo en alguna fase productiva		2
Dificultades de abastecimiento de materias primas		4
Dificultades de financiación y tesorería		7
Dificultades de mano de obra especializada		1
Conflictividad laboral		0
Factores estacionales		13
Otras causas		2
Tendencia de la producción	Creciente	10
	Estable	58
	Decreciente	32
Tendencia de la cartera de pedidos	Creciente	5
	Estable	57
	Decreciente	38
Tendencia de las ventas	Creciente	7
	Estable	60
	Decreciente	33
Tendencia de los precios de venta	Creciente	7
	Estable	66
	Decreciente	27
Tendencia personas ocupadas	Creciente	2
	Estable	57
	Decreciente	41