



cámara de álava
arabako ganbera

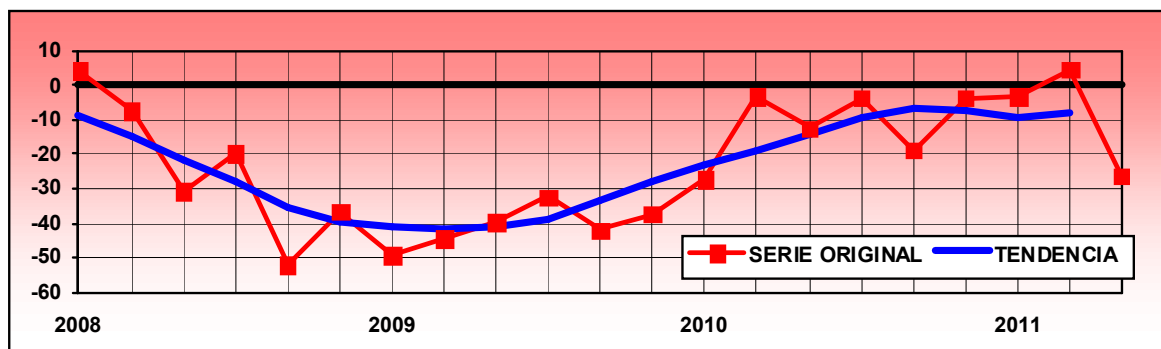
ENCUESTA DE COYUNTURA INDUSTRIAL

Las expectativas del sector industrial alavés empeoran

El mercado exterior reduce su crecimiento, a la vez que el mercado interior continua débil, según la Encuesta de Coyuntura Industrial que elabora bimestralmente la Cámara de Comercio e Industria de Álava

Vitoria-Gasteiz, 30 de agosto de 2011. La industria alavesa ha paralizado su proceso de recuperación en el tercer bimestre de 2011. El mercado exterior da ligeros síntomas de debilidad, mientras que el mercado interior no logra mejorar, sin que se espere una mejoría a corto plazo, según señalan los datos de la **Encuesta de Coyuntura Industrial** que bimensualmente realiza la Cámara de Comercio e Industria de Álava. El empeoramiento de las carteras de pedidos, junto con un crecimiento de los stocks y la previsión de una menor producción en los próximos meses, hacen que el **Indicador de Confianza Industrial** cambie de tendencia, descendiendo hasta un valor similar al de comienzos de 2010.

INDICADOR DE CONFIANZA DE LA INDUSTRIA DE ÁLAVA



El volumen de **producción** suavizó su crecimiento respecto al segundo bimestre de 2011 (el saldo neto se ha reducido de un +27 en el primer bimestre a un +23 en el segundo). En concreto, un 43% de las empresas lo han incrementado, disminuyendo en un 20% de ellas. El 37% restante no ha tenido variación alguna. Hace un año, el resultado registrado fue más positivo. Así, el incremento de producción se dio en el 45% de las compañías, mientras que un 17% lo redujo, manteniéndose estable en el 38%.



cámara de álava
arabako ganbera

La **cartera de pedidos** ha sido la variable que peor ha evolucionado durante los meses de mayo y junio. El número de empresas que la consideran reducida han aumentado del 38% en el segundo bimestre al 48% dos meses más tarde. En el mismo periodo de 2010 el porcentaje fue del 39%. Junto a ello, la proporción de empresas que consideran adecuada o elevada su cartera de pedidos ha progresado negativamente. En los meses de marzo y abril, un 25% consideraban elevada su cartera de pedidos y un 37% opinaban que era adecuada. Dos meses más tarde, estos porcentajes son de un 1% y 51% respectivamente. En mayo-junio de 2010 el 19% de las empresas calificaban su cartera de pedidos como elevada y un 42% opinaban que era adecuada.

La debilidad del mercado interior sigue latente. Durante mayo y junio, las compañías que han disminuido su **cartera interior de pedidos** (38%) han sido más que las que las han incrementado (17%), algo que está siendo tónica habitual desde la segunda mitad de 2010.

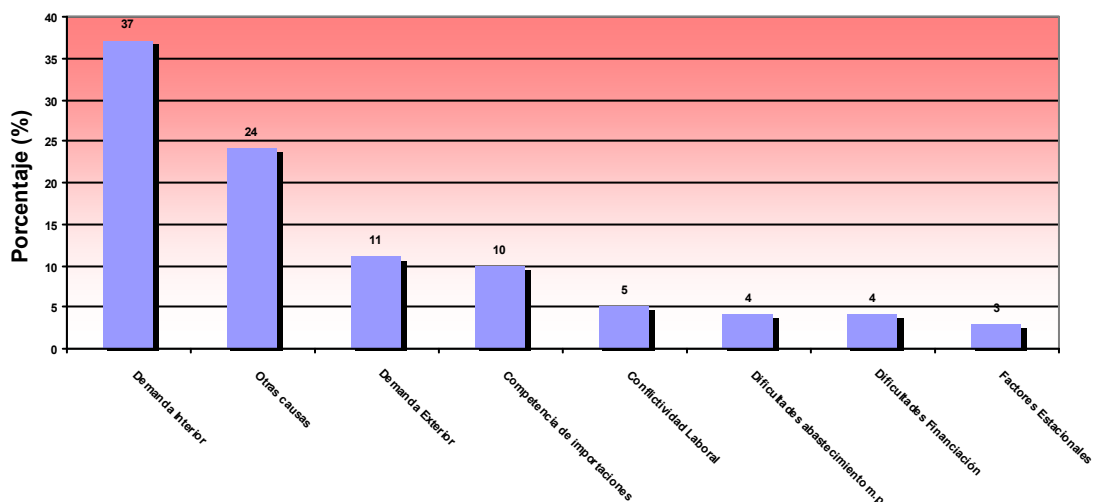
La **cartera exterior de pedidos**, aunque obtiene un saldo neto positivo, ha frenado su incremento. Después de registrar un saldo de +55% en los meses de marzo y abril, éste se ha visto disminuido hasta un +8%. Así, mientras que el 36% de las empresas ha aumentado su cartera exterior, sólo un 28% lo ha visto reducido y un 36% no ha experimentado variación alguna.

A pesar de ello, y a junio de 2011, las empresas disponen de **113 días de trabajo asegurado**, según su cartera de pedidos, lo que supone un aumento considerable respecto a lo registrado en abril.

Respecto a la **capacidad productiva utilizada por las empresas**, ésta empeora débilmente y alcanza un porcentaje del 75%. Hace un año, la capacidad productiva llegaba al 74%. La previsión para los próximos meses es del 71%.

Entre las principales **causas** que han impedido una mayor utilización de la capacidad productiva se encuentra la debilidad de la demanda, más la interna que la externa, seguida de la competencia de importaciones.

Causas que han impedido aumentar la capacidad productiva utilizada





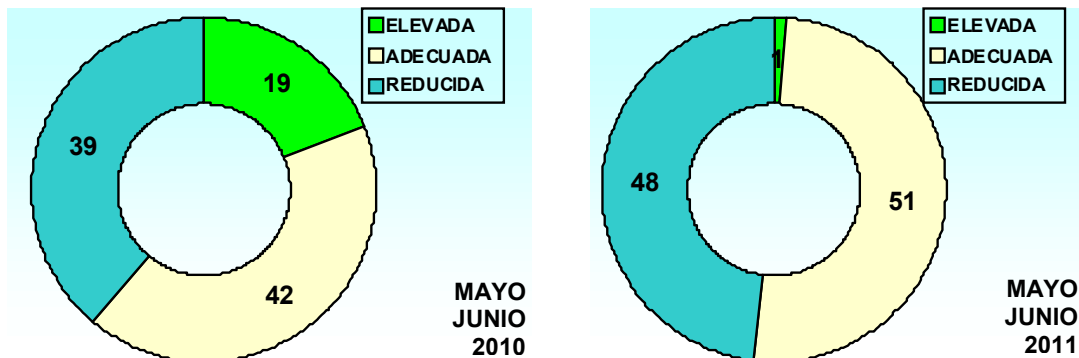
cámara de álava
arabako ganbera

Por segundo bimestre seguido, las **ventas industriales** vuelven a registrar un saldo neto positivo, lo que significa que una proporción mayor de empresas han incrementado sus ventas en comparación con las que las han disminuido. De esta manera, el 24% de las empresas alavesas han minorado sus ventas, incrementándolas un 44%.

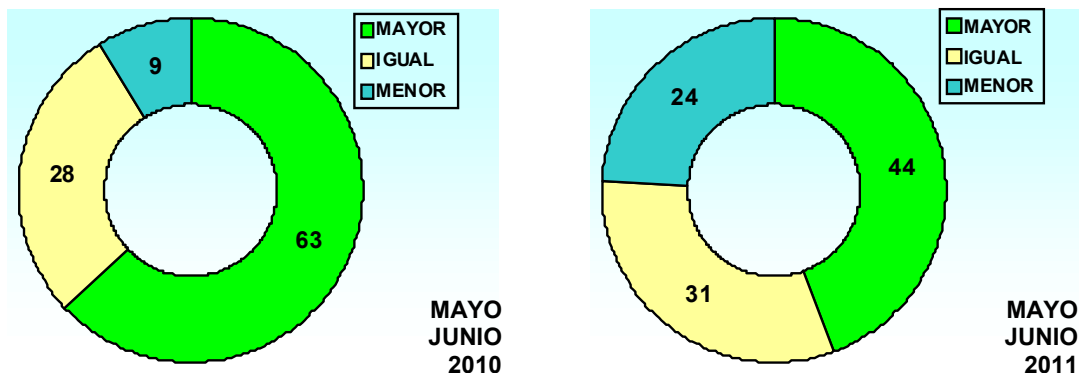
Las **expectativas** a corto plazo reflejan una **reducción neta de la producción, cartera de pedidos, ventas y personas ocupadas.**

Por su parte, el **Instituto Vasco de Estadística, Eustat**, ha publicado los datos referentes al **Índice de Producción Industrial** del mes de junio. Álava ha tenido una variación respecto a mayo de un -1,0%, mientras que su variación interanual se ha situado en el 6,6%. En el global de la Comunidad Autónoma Vasca, el crecimiento interanual ha sido del 2,4%. En Euskadi, y según el destino económico de los bienes, los bienes intermedios y de equipo son los que mejor han evolucionado con un crecimiento del 5,2% y 3%. Al contrario, los bienes de consumo duradero siguen acumulando descensos y en abril volvieron a caer un 10,7%.

CARTERA DE PEDIDOS INDUSTRIALES



VENTAS INDUSTRIALES TOTALES





cámara de álava
arabako ganbera

		Mayo-Junio 2011
Volumen de Producción	Mayor	43
	Igual	37
	Menor	20
Cartera interior	Mayor	17
	Igual	45
	Menor	38
Cartera exterior	Mayor	36
	Igual	36
	Menor	28
Nivel de la Cartera total	Elevada	1
	Adecuada	51
	Reducida	48
Días trabajo asegurado		113
Stocks materias primas	Excesivos	31
	Adecuados	64
	Reducidos	5
Stocks productos fabricados	Excesivos	19
	Adecuados	75
	Reducidos	6
Días de producción que suponen los stocks		42
Ventas interiores	Mayor	30
	Igual	33
	Menor	37
Ventas exteriores	Mayor	33
	Igual	40
	Menor	27
Ventas totales	Mayor	44
	Igual	32
	Menor	24
Precio de materias primas	Superior	60
	Igual	34
	Inferior	6
Precio venta de productos	Superior	12
	Igual	63
	Inferior	25
Infrautilización de la capacidad productiva periodo analizado		25
Infrautilización de la capacidad productiva prevista próximo periodo		29
Causas de la infrautilización productiva	Debilidad de la demanda interior	37
	Debilidad de la demanda exterior	11
	Competencia e importaciones	10
	Dificultades de equipo en alguna fase productiva	1
	Dificultades de abastecimiento de materias primas	4
	Dificultades de financiación y tesorería	4
	Dificultades de mano de obra especializada	1
	Conflictividad laboral	5
	Factores estacionales	3
	Otras causas	24
Tendencia de la producción	Creciente	10
	Estable	61
	Decreciente	29
Tendencia de la cartera de pedidos	Creciente	9
	Estable	62
	Decreciente	29
Tendencia de las ventas	Creciente	11
	Estable	57
	Decreciente	32
Tendencia de los precios de venta	Creciente	16
	Estable	60
	Decreciente	24
Tendencia personas ocupadas	Creciente	2
	Estable	67
	Decreciente	31