



cámara de álava
arabako ganbera

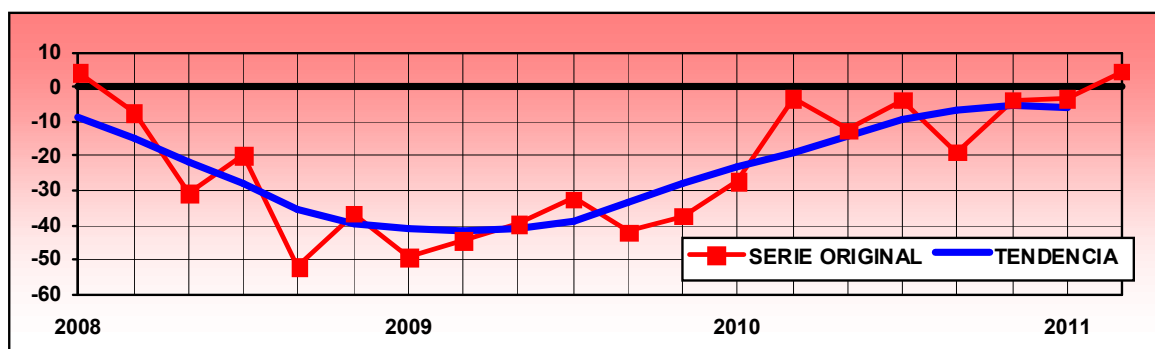
ENCUESTA COYUNTURA INDUSTRIAL ÁLAVA

El sector industrial alavés incrementa su actividad en el segundo bimestre del año gracias a las ventas exteriores

El Indicador de Confianza Industrial, que tiene en cuenta cartera de pedidos, stocks de productos fabricados y tendencia de la producción, alcanza valores positivos por primera vez desde comienzos de 2008.

Vitoria-Gasteiz, 1 de julio de 2011. El proceso de recuperación de la industria alavesa, impulsado fundamentalmente por el mercado exterior, se está gestando lentamente. Esta recuperación continuará en los próximos meses, según señalan los datos de la **Encuesta de Coyuntura Industrial de la Cámara de Comercio e Industria de Álava** correspondientes al **bimestre marzo-abril**. La ligera mejoría de las carteras de pedidos, la estabilización de los stocks y la previsión de una mayor producción en los próximos meses hacen que el **Indicador de Confianza Industrial de Álava evolucione de forma ascendente hasta alcanzar valores positivos, algo que no ocurría desde comienzos de 2008.**

INDICADOR DE CONFIANZA DE LA INDUSTRIA DE ÁLAVA



El volumen de **producción** ha acelerado su crecimiento respecto a los primeros meses del año (el saldo neto se ha incrementado de un +8 en el primer bimestre a un +27 en el segundo). En concreto, un 44% de las empresas lo ha incrementado, disminuyendo en un 17% de ellas. El 39% restante no ha tenido variación alguna. Hace un año, el resultado registrado fue similar. Así, el incremento de producción se dio en el 39% de las compañías, mientras que un 12% lo redujo, manteniéndose estable en el 49% de los casos.



cámara de álava
arabako ganbera

Respecto a la **cartera de pedidos**, sigue reduciéndose el número de empresas que la consideran reducida. Ha evolucionado del 50% del primer bimestre del año al 38% en el segundo, y avanza positivamente respecto al 54% del segundo bimestre de 2010. Junto a ello, la proporción de empresas que consideran adecuada o elevada su cartera de pedidos ha progresado positivamente.

En los meses de enero y febrero, un 4% consideraba elevada su cartera de pedidos y un 45% opinaba que era adecuada. Dos meses más tarde, estos porcentajes son de un 25% y un 37%, respectivamente. Si se compara con el mismo periodo de 2010, la mejoría es más evidente. Entonces, solamente el 1% de las empresas calificaba su cartera de pedidos como elevada y un 23% opinaba que era adecuada.

La debilidad del mercado interior sigue latente. Durante marzo y abril, las compañías que han disminuido su **cartera interior de pedidos** (35%) han sido más que las que la han incrementado (15%), algo que está siendo tónica habitual desde la segunda mitad de 2010.

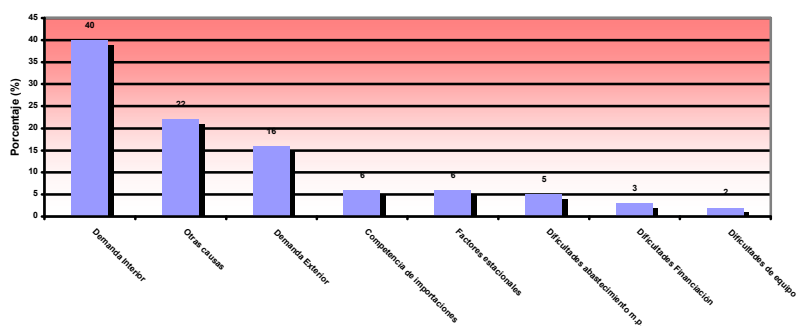
La **cartera exterior de pedidos**, en cambio, ha mejorado respecto al primer bimestre del año, siendo el principal impulsor de la recuperación industrial en Álava. Después de registrar un saldo negativo en los meses de enero y febrero (-5%), vuelve a registrar un saldo neto positivo (+55%). Así, mientras que el 61% de las empresas ha aumentado su cartera exterior, sólo un 6% lo ha visto reducido y un 33% no ha experimentado variación alguna.

A fecha de abril de 2011, las empresas disponen de **80 días de trabajo asegurado** según su cartera de pedidos, lo que supone un ligero aumento de dos días respecto a lo registrado en enero- febrero.

Respecto a la **capacidad productiva utilizada por las empresas**, ésta mejora débilmente y alcanza un porcentaje del 77%. Hace un año, la capacidad productiva llegaba al 75%. La previsión para los próximos meses es del 76%.

Entre las principales **causas** que han impedido una mayor utilización de la capacidad productiva se encuentra la debilidad de la demanda, más la interna que la externa, seguida de la competencia y las importaciones.

Causas que han impedido aumentar la capacidad productiva utilizada





cámara de álava
arabako ganbera

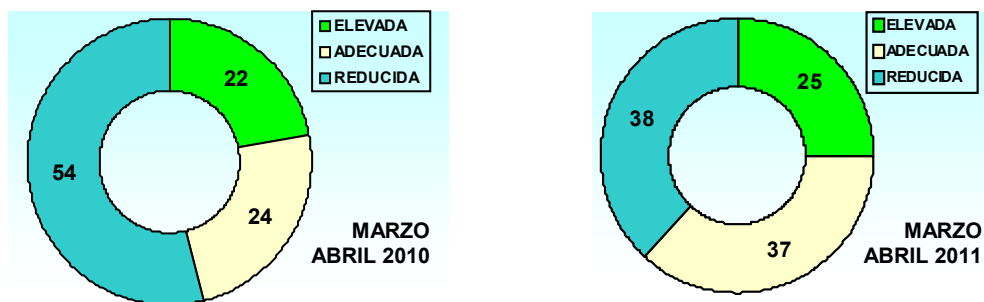
Las **ventas industriales** vuelven a registrar un saldo neto positivo, lo que significa que una proporción mayor de empresas han incrementado sus ventas en comparación con las que las han disminuido, al contrario de lo ocurrido en el bimestre anterior. De esta manera, el 28% de las empresas alavesas ha minorado sus ventas, incrementándolas un 48%.

Al igual que en la cartera de pedidos, el responsable ha sido el mercado exterior, donde un 62% de las empresas ha conseguido mejorar sus ventas. Las que han sufrido una caída han sido sólo el 5% de las consultadas por la Cámara de Álava. En cambio, en las ventas del mercado interior, únicamente el 15% de las empresas ha logrado mejorar sus ventas, mientras que un 41% las ha reducido.

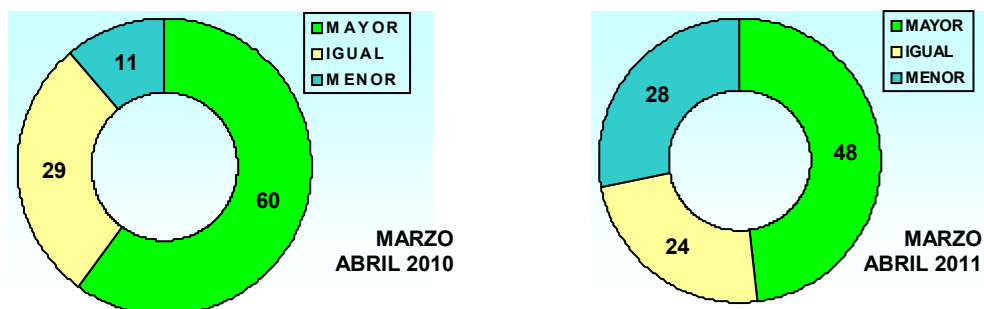
Las **expectativas** a corto plazo reflejan un **aumento neto de la producción, cartera de pedidos y ventas**. Las previsiones de **las personas ocupadas** tienden a una ligera reducción, aunque el 84% de las empresas apuestan por una estabilidad de la plantilla.

Por su parte, el **Instituto Vasco de Estadística, Eustat**, ha publicado los datos referentes al **Índice de Producción Industrial** del mes de abril. Álava ha tenido una variación respecto a marzo de un -2,2%, mientras que su variación interanual se ha situado en el 3,8%. En el global de la Comunidad Autónoma Vasca, el crecimiento interanual ha sido del 3%. En Euskadi, y según el destino económico de los bienes, los bienes de equipo e intermedios son los que mejor han evolucionado con un crecimiento del 4,8%. Al contrario, los bienes de consumo duradero siguen acumulando descensos y en abril volvieron a caer un 12,9%.

CARTERA DE PEDIDOS INDUSTRIALES



VENTAS INDUSTRIALES TOTALES





cámara de álava
arabako ganbera

		Marzo - Abril 2011
Volumen de Producción	Mayor	44
	Igual	39
	Menor	17
Cartera interior	Mayor	15
	Igual	50
	Menor	35
Cartera exterior	Mayor	61
	Igual	33
	Menor	6
Nivel de la Cartera total	Elevada	25
	Adecuada	37
	Reducida	38
Días trabajo asegurado		80
Stocks materias primas	Excesivos	15
	Adecuados	78
	Reducidos	7
Stocks productos fabricados	Excesivos	7
	Adecuados	88
	Reducidos	5
Días de producción que suponen los stocks		46
Ventas interiores	Mayor	15
	Igual	44
	Menor	41
Ventas exteriores	Mayor	62
	Igual	33
	Menor	5
Ventas totales	Mayor	48
	Igual	24
	Menor	28
Precio de materias primas	Superior	62
	Igual	33
	Inferior	5
Precio venta de productos	Superior	22
	Igual	62
	Inferior	16
Infrautilización de la capacidad productiva periodo analizado		23
Infrautilización de la capacidad productiva prevista próximo periodo		24
Debilidad de la demanda interior		40
Debilidad de la demanda exterior		16
Competencia e importaciones		6
Dificultades de equipo en alguna fase productiva		2
Dificultades de abastecimiento de materias primas		5
Dificultades de financiación y tesorería		3
Dificultades de mano de obra especializada		0
Conflictividad laboral		0
Factores estacionales		6
Otras causas		22
Tendencia de la producción	Creciente	36
	Estable	57
	Decreciente	7
Tendencia de la cartera de pedidos	Creciente	31
	Estable	53
	Decreciente	16
Tendencia de las ventas	Creciente	26
	Estable	66
	Decreciente	8
Tendencia de los precios de venta	Creciente	8
	Estable	79
	Decreciente	13
Tendencia personas ocupadas	Creciente	3
	Estable	83
	Decreciente	14