



cámara de álava
arabako ganbera

COYUNTURA INDUSTRIAL – 5º BIMESTRE 2012

La industria alavesa no mejora sus perspectivas de cara al final del año

Según la Encuesta de Coyuntura Industrial de la Cámara de Comercio e Industria de Álava correspondiente a los meses de septiembre y octubre, sus expectativas a corto plazo reflejan una reducción neta de producción, cartera de pedidos, ventas y personas ocupadas.

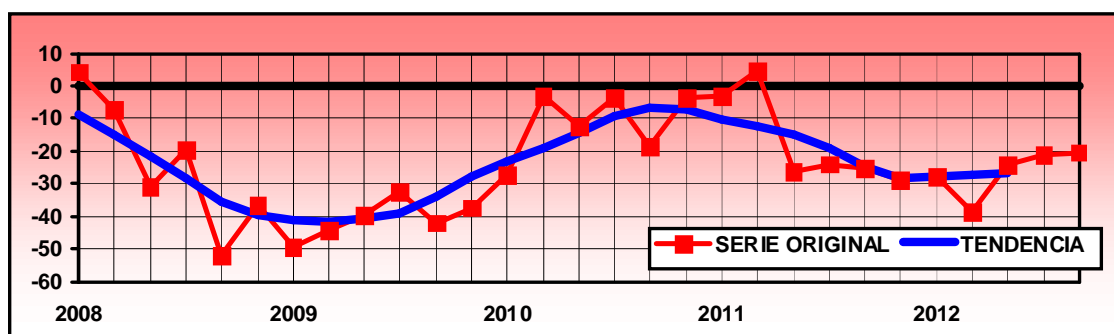
Vitoria-Gasteiz, 14 de diciembre de 2012.

La actividad industrial alavesa se corrige levemente, aunque sin la intensidad necesaria como para prever una pronta recuperación. Para un futuro próximo, se espera una disminución de las carteras de pedidos, al igual que en la producción y seguirá siendo muy negativa. Así se desprende de los resultados de la **Encuesta de Coyuntura Industrial que realiza la Cámara de Comercio e Industria de Álava**, correspondiente a los meses de **septiembre y octubre**. Como punto positivo debemos señalar el pequeño repunte en las carteras de pedido exteriores, aunque tal y como hemos comentado en anteriores consultas, la situación de nuestros clientes de la Zona Euro sigue siendo débil.

No mejora la situación de la cartera de pedidos de la industria alavesa ni la producción prevista para final de año. En cambio, la reducción de los stocks de los productos fabricados se acelera, aunque de manera moderada. Estas tres variables componen el **Indicador de Confianza Industrial**, el cual se mantiene en valores negativos (-20) parecidos a los de anteriores periodos, aunque mejora respecto al mismo periodo de 2011, donde se registró un valor de -29.

Las expectativas a corto plazo siguen reflejando una reducción neta de la producción, cartera de pedidos, ventas y personas ocupadas.

INDICADOR DE CONFIANZA DE LA INDUSTRIA DE ÁLAVA





cámara de álava
arabako **ganbera**

El usual aumento del volumen de **producción** durante los meses de septiembre-octubre respecto a los meses de julio-agosto no se ha dado esta vez. En concreto, el 34% de las empresas incrementaron su producción, se mantuvo en un 27% de ellas, y se redujo en un 39% de las empresas industriales alavesas. Hace un año, el resultado registrado en el mismo periodo fue más positivo. En aquella ocasión, el 28% de las empresas acentuó su producción, con reducciones en el 18% de las compañías y mostrando estabilidad el 54% restante.

Por su parte, la situación de la **cartera de pedidos** sigue en una situación de deterioro en las empresas industriales de Álava. El número de empresas que la consideraban reducida entre julio y agosto fue del 54%, nivel similar a anteriores periodos e igual al registrado en el mismo bimestre de 2011.

Además, la proporción de empresas que consideraban elevada su cartera de pedidos fue únicamente del 4% en el quinto bimestre del año, apenas dos puntos mejor que durante el periodo de julio y agosto. Por otro lado, la proporción de empresas que opinaba que su cartera de pedidos fue adecuada en julio y agosto cayó cuatro puntos porcentuales respecto a la anterior consulta, pasando del 46% al 42%.

Se mantiene un saldo neto negativo en la situación de la **cartera interior de pedidos**. Un 26% de empresas han incrementado su cartera interior de pedidos respecto a los meses de julio y agosto, aunque un porcentaje mayor, el 42%, ha experimentado una reducción. Aún así, este dato es mejor que el registrado durante el anterior bimestre. Un bimestre más se debilita la situación del mercado interior.

La actividad exterior alavesa, tal y como hemos constatado en el “Análisis trimestral del Comercio Exterior de Álava” correspondiente al tercer trimestre de 2012. De todos modos, y por primera vez desde el mismo periodo de 2011, el saldo neto de la **cartera exterior de pedidos** (Diferencia entre las empresas que la incrementan y las que la disminuyen) ha sido positivo, +3, bastante mejor que el -16 anotado en julio-agosto. De este modo, el 28% de las empresas incrementaron su cartera exterior, mientras que el 25% la han disminuido. Un año antes, la proporción de empresas que aumentaron sus pedidos exteriores fue del 24%, mientras que las que las redujeron llegaron al 19%.

Consecuencia de lo anteriormente expuesto, a finales de octubre de 2011 las empresas disponían de **102 días de trabajo asegurado**, prácticamente igual que lo registrado hace un año.

Respecto a la **capacidad productiva utilizada por las empresas**, mejora en seis puntos, alcanzando un porcentaje del 66%. Hace un año, la capacidad productiva era mayor, del 73%. La previsión para los próximos meses es un mantenimiento de la capacidad.

Entre las principales **causas** que han impedido una mayor utilización de la capacidad productiva se encuentra la debilidad de la demanda, más la interna que la externa, seguida de los factores estacionales.



cámara de álava
arabako **ganbera**

Durante los meses analizados las **ventas industriales** registraron un saldo neto negativo, lo que significa que una proporción menor de empresas aumentaron sus ventas en comparación con las que las disminuyeron. De esta manera, el 17% de las empresas alavesas incrementaron sus ventas, minorándolas un 46%.

Expectativas para los próximos tres meses

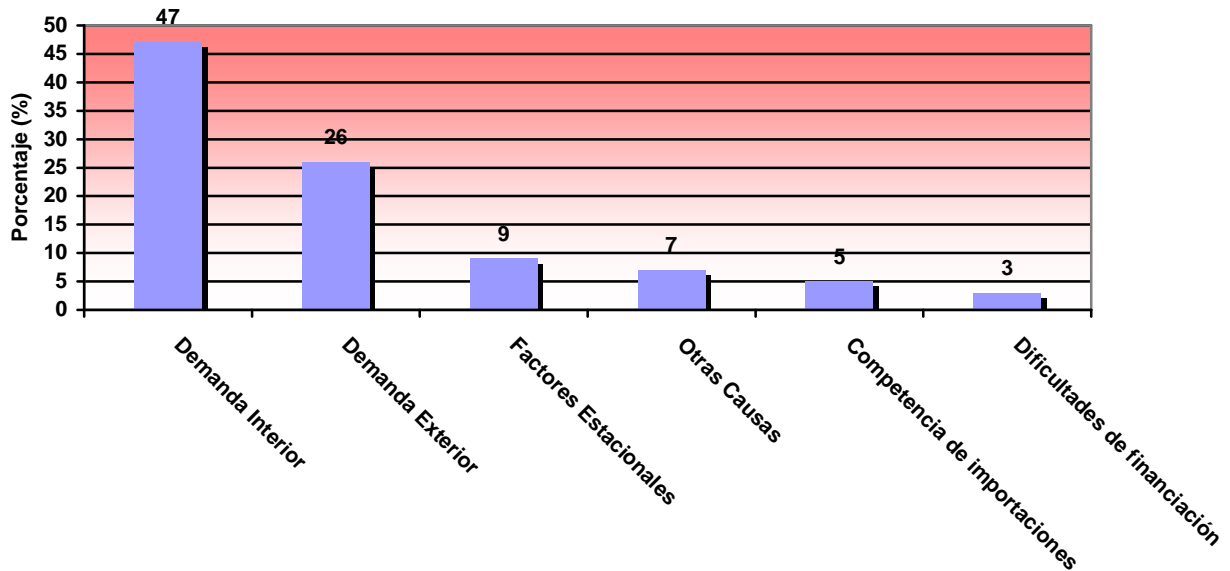
En cuanto a las **expectativas para los próximos tres meses**, las empresas industriales alavesas apuntan una vez más a una reducción neta (diferencia entre los que prevén incrementos y los que esperan decrementos) negativa en producción, cartera de pedidos, ventas, precios de venta y ocupación.

- Un 42% de las empresas esperan un mantenimiento de la **producción**, el 37% experimentarían una reducción y el 21% la intensificará.
- Algo más de un tercio de las empresas mantendrán estable su **cartera de pedidos**, el 34%, el 22% pronostica un aumento y el 44% indican que tendrán una disminución.
- En el 38% de las empresas no habrá cambios en sus **ventas**, el 41% prevén una caída y el 21% restante espera incrementos.
- Respecto a las **personas ocupadas**, el 43% de las empresas reducirán sus plantillas (cuatro puntos más que en la anterior consulta), un insignificante 1% espera incrementarla y el 56% mantendrá estable su número de trabajadores.

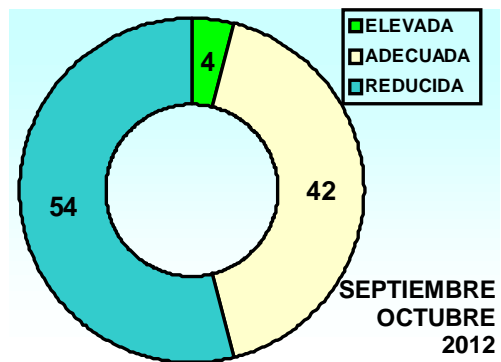
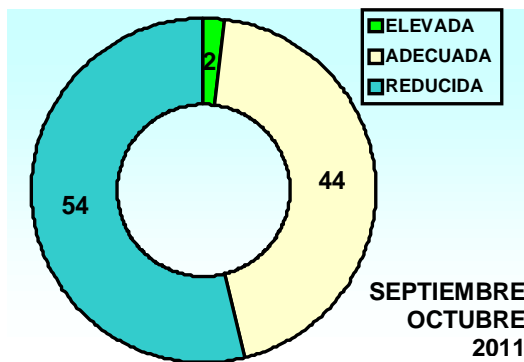


cámara de álava
arabako **ganbera**

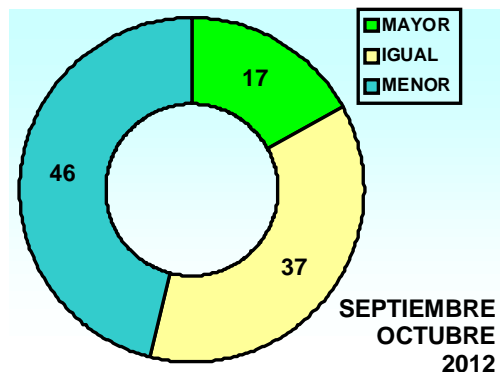
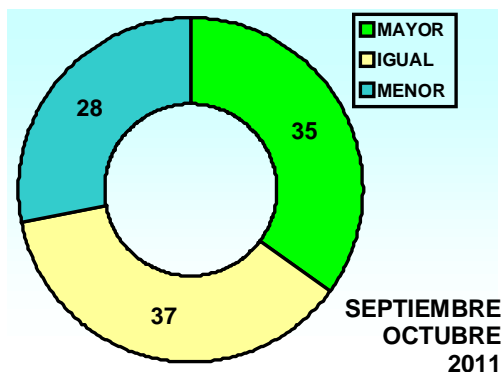
Causas que han impedido aumentar la capacidad productiva utilizada



CARTERA DE PEDIDOS INDUSTRIALES



VENTAS INDUSTRIALES TOTALES





cámara de álava
arabako ganbera

		Septiembre-Octubre	Julio-Agosto 2012
Volumen de Producción	Mayor	34	6
	Igual	27	27
	Menor	39	67
Cartera interior	Mayor	26	9
	Igual	32	32
	Menor	42	59
Cartera exterior	Mayor	28	16
	Igual	47	42
	Menor	25	42
Nivel de la Cartera total	Elevada	4	2
	Adecuada	42	46
	Reducida	54	52
Días trabajo asegurado		102	114
Stocks materias primas	Excesivos	7	7
	Adecuados	77	84
	Reducidos	16	9
Stocks productos fabricados	Excesivos	8	9
	Adecuados	79	81
	Reducidos	13	10
Días de producción que suponen los stocks		47	32
Ventas interiores	Mayor	16	7
	Igual	39	25
	Menor	45	68
Ventas exteriores	Mayor	17	16
	Igual	57	47
	Menor	26	37
Ventas totales	Mayor	17	7
	Igual	37	24
	Menor	46	69
Precio de materias primas	Superior	23	25
	Igual	52	70
	Inferior	25	5
Precio venta de productos	Superior	7	4
	Igual	70	62
	Inferior	23	34
Infrautilización de la capacidad productiva periodo analizado		34	40
Infrautilización de la capacidad productiva prevista próximo periodo		33	35
Causas de la infrautilización productiva	Debilidad de la demanda interior	47	38
	Debilidad de la demanda exterior	26	16
	Competencia e importaciones	5	6
	Dificultades de equipo en alguna fase productiva	0	3
	Dificultades de abastecimiento de materias primas	1	2
	Dificultades de financiación y tesorería	3	3
	Dificultades de mano de obra especializada	1	1
	Conflictividad laboral	1	2
	Factores estacionales	9	11
	Otras causas	7	18
Tendencia de la producción	Creciente	21	22
	Estable	42	41
	Decreciente	37	37
Tendencia de la cartera de pedidos	Creciente	22	18
	Estable	34	45
	Decreciente	44	37
Tendencia de las ventas	Creciente	21	23
	Estable	38	39
	Decreciente	41	38
Tendencia de los precios de venta	Creciente	3	20
	Estable	63	59
	Decreciente	34	21
Tendencia personas ocupadas	Creciente	1	3
	Estable	56	58
	Decreciente	43	39