



cámara de álava
arabako ganbera

COYUNTURA INDUSTRIAL – 2º BIMESTRE 2012

La actividad industrial de Álava sigue resintiéndose

Según la Encuesta de Coyuntura Industrial de la Cámara de Comercio e Industria de Álava correspondiente a los meses de marzo y abril, el sector continúa reduciendo su actividad

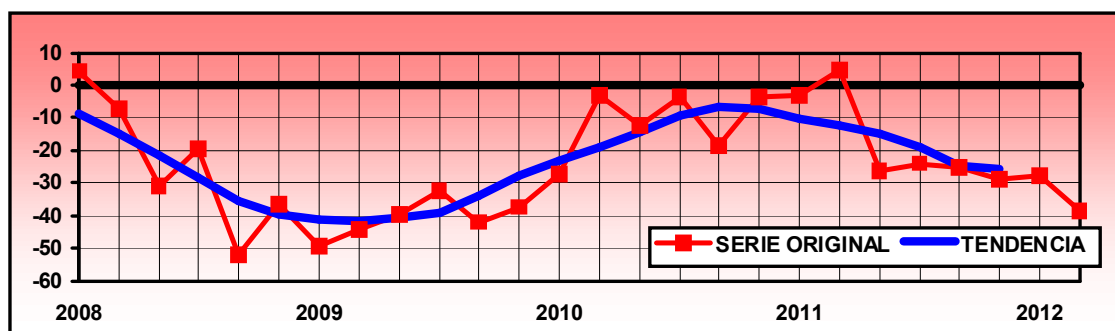
Vitoria-Gasteiz, 13 de junio de 2012.

La reducción de la actividad industrial alavesa se intensificó en los meses de marzo y abril, por debajo de las expectativas que las empresas pronosticaban en anteriores consultas. Para un futuro próximo, se espera un mantenimiento de las carteras de pedidos, pero el nivel de producción y la evolución de las personas ocupadas seguirán en niveles reducidos. Así se desprende de los resultados de la **Encuesta de Coyuntura Industrial que realiza la Cámara de Comercio e Industria de Álava**, correspondiente a los meses de **marzo y abril**. Además, hay que añadir que durante un periodo más, la complicada situación de nuestros clientes exteriores también contribuye a la reducción de la actividad industrial.

La situación de las carteras de pedidos vuelve a deteriorarse, llegando a valores similares a los de primeros de 2009, mientras que los stocks de productos fabricados se incrementan a un mayor ritmo que en periodos anteriores. A ello, hay que añadir que la previsión de la producción en los próximos meses apenas empeora. Estas tres variables componen el **Indicador de Confianza Industrial**, el cual se mantiene estancado en valores negativos, muy por debajo, más de 43 puntos en concreto, de lo registrado un año antes, cuando se registro un Índice positivo.

Las expectativas a corto plazo reflejan una reducción neta de la producción, cartera de pedidos, ventas y personas ocupadas.

INDICADOR DE CONFIANZA DE LA INDUSTRIA DE ÁLAVA





cámara de álava
arabako **ganbera**

La caída de la **producción** durante los meses de marzo y abril fue mayor que el experimentado en el primer bimestre del año. Así, solamente un 13% de las empresas aumentó su producción respecto al anterior periodo, mientras que se mantuvo en el 34% de los casos. El 53% restante redujo su producción en comparación con enero y febrero. Hace un año, el resultado registrado en el mismo periodo fue diametralmente opuesto. En aquella ocasión, el 44% de las empresas aumentó su producción, con reducciones en el 17% de las compañías y mostrando estabilidad el 39% restante.

Por su parte, la situación de la **cartera de pedidos** se deterioró en las empresas industriales de Álava. El número de empresas que la consideran reducida entre marzo y abril fue del 69%, doce puntos más que en el anterior periodo. En el mismo periodo de 2011, el porcentaje fue bastante menor, del 54%.

Además, la proporción de empresas que consideran elevada su cartera de pedidos fue del 6% en el segundo bimestre del año, en línea con lo registrado en anteriores periodos. Por otro lado, las empresas que opinan que su cartera de pedidos fue adecuada en marzo y abril descendieron once puntos porcentuales respecto a la anterior consulta, pasando del 36% al 25%.

La debilidad del mercado interior es latente, aunque su deterioro se ha moderado en el primer tercio del año. Durante marzo y abril, las compañías que disminuyeron su **cartera interior de pedidos** fueron un 53%, un 17% logró aumentarla, mientras que el 30% mantuvo su nivel de cartera de pedidos.

Tal y como se viene constatando en las últimas consultas, se está prolongando la caída de los pedidos de nuestros mercados exteriores debido a la ralentización de la economía de la Zona Euro. El saldo neto registrado de nuestra **cartera exterior de pedidos** ha sido del -24%, sólo un punto mejor que en el anterior periodo. De este modo, únicamente el 22% de las empresas incrementaron su cartera exterior, mientras que el 46% la han disminuido. Un año antes, la proporción de empresas que aumentaron sus pedidos exteriores fue de 6 de cada 10, mientras que las que las redujeron fueron únicamente el 6%.

Cae levemente el número de días de trabajo asegurado, que ascienden a 91 días, cuatro días menos que en la encuesta realizada a principios de 2012.

También recae la **capacidad productiva utilizada por las empresas**, reduciéndose en cinco puntos respecto a enero-febrero de 2011, y se sitúa en el 69%. Este nivel es ocho puntos menor a lo registrado hace un año.

Entre las principales **causas** que han impedido una mayor utilización de la capacidad productiva se encuentra la debilidad de la demanda, más la interna que la externa.

Durante los meses de marzo y abril las **ventas industriales** registraron un saldo neto negativo parecido al del primer bimestre de 2012. Esto significa que una proporción mayor de empresas disminuyeron sus ventas en comparación con las que las aumentaron. En concreto un la mitad de las empresas industriales alavesas minoraron sus ventas, incrementándolas solamente un 20%.



cámara de álava
arabako **ganbera**

Expectativas para el segundo cuatrimestre de año

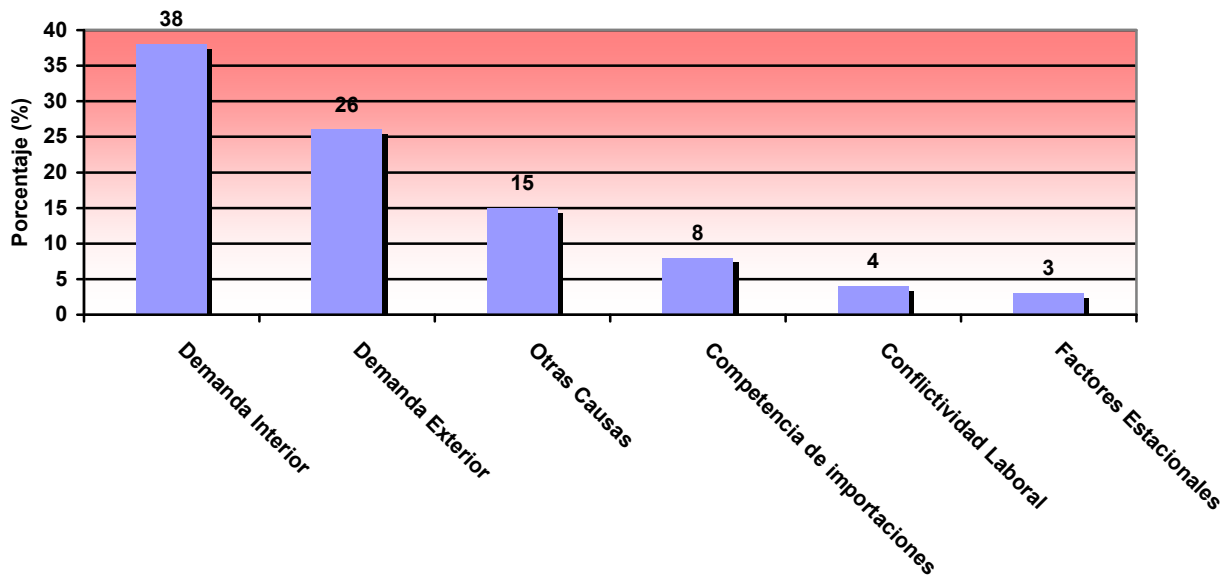
En cuanto a las **expectativas para el segundo tercio del año**, las empresas industriales alavesas apuntan a una reducción neta (diferencia entre los que prevén incrementos y los que esperan decrementos) negativa en producción, cartera de pedidos, ventas, precios de venta y ocupación. Debemos comentar que estas previsiones son algo más pesimistas que la consulta realizada a principios de 2012.

- Un 35% de las empresas esperan un mantenimiento de la **producción**, el 50% experimentarían una reducción y solo el 15% la intensificará.
- Algo más de la mitad de las empresas mantendrán estable su **cartera de pedidos**, el 56%, el 16% pronostica un aumento (al principio de 2012 el porcentaje era del 21%) y el 28% indican que tendrán una disminución (igual que en el anterior periodo).
- En el 56% de las empresas no habrá cambios en sus **ventas**, aunque el 27% prevén una caída. El 17% restante espera incrementos.
- Respecto a las **personas ocupadas**, el 43% de las empresas reducirán sus plantillas (prácticamente el doble que en la anterior consulta), solo un 6% espera incrementarla y la mitad mantendrán estable su número de trabajadores.

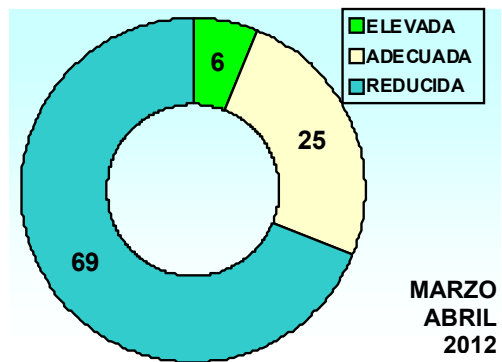
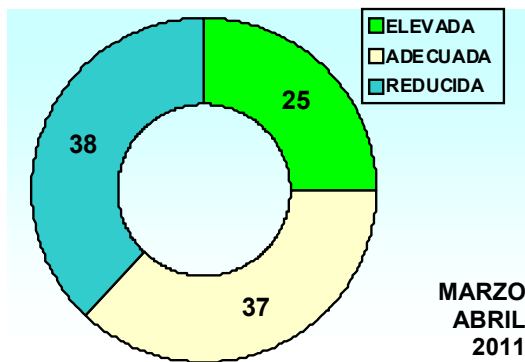


cámara de álava
arabako **ganbera**

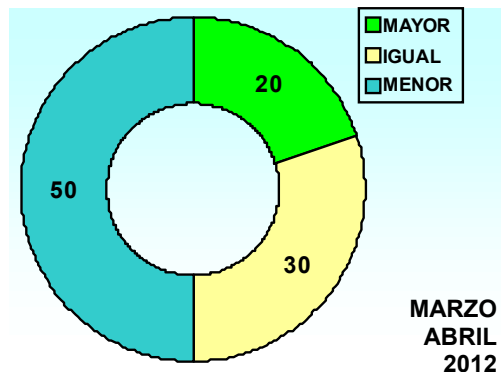
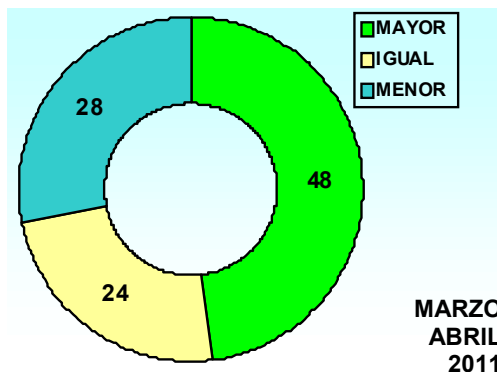
Causas que han impedido aumentar la capacidad productiva utilizada



CARTERA DE PEDIDOS INDUSTRIALES



VENTAS INDUSTRIALES TOTALES





cámara de álava
arabako ganbera

		Marzo-Abril 2012	Enero-Febrero 2012
Volumen de Producción	Mayor	13	10
	Igual	34	45
	Menor	53	45
Cartera interior	Mayor	17	4
	Igual	30	52
	Menor	53	44
Cartera exterior	Mayor	22	14
	Igual	32	47
	Menor	46	39
Nivel de la Cartera total	Elevada	6	7
	Adecuada	25	36
	Reducida	69	57
Días trabajo asegurado		91	95
Stocks materias primas	Excesivos	9	8
	Adecuados	82	83
	Reducidos	9	9
Stocks productos fabricados	Excesivos	28	27
	Adecuados	62	62
	Reducidos	10	11
Días de producción que suponen los stocks		43	48
Ventas interiores	Mayor	16	5
	Igual	25	52
	Menor	59	43
Ventas exteriores	Mayor	27	24
	Igual	30	41
	Menor	43	35
Ventas totales	Mayor	20	13
	Igual	30	42
	Menor	50	45
Precio de materias primas	Superior	17	29
	Igual	78	65
	Inferior	5	6
Precio venta de productos	Superior	7	7
	Igual	73	79
	Inferior	20	14
Infrautilización de la capacidad productiva periodo analizado		31	26
Infrautilización de la capacidad productiva prevista próximo periodo		34	25
Causas de la infrautilización productiva	Debilidad de la demanda interior	38	36
	Debilidad de la demanda exterior	26	31
	Competencia e importaciones	8	10
	Dificultades de equipo en alguna fase productiva	2	2
	Dificultades de abastecimiento de materias primas	1	5
	Dificultades de financiación y tesorería	2	2
	Dificultades de mano de obra especializada	1	0
	Conflictividad laboral	4	0
	Factores estacionales	3	11
	Otras causas	15	3
Tendencia de la producción	Creciente	15	9
	Estable	35	64
	Decreciente	50	27
Tendencia de la cartera de pedidos	Creciente	16	21
	Estable	56	51
	Decreciente	28	28
Tendencia de las ventas	Creciente	17	19
	Estable	56	53
	Decreciente	27	28
Tendencia de los precios de venta	Creciente	5	11
	Estable	75	72
	Decreciente	20	17
Tendencia personas ocupadas	Creciente	6	3
	Estable	51	75
	Decreciente	43	22