



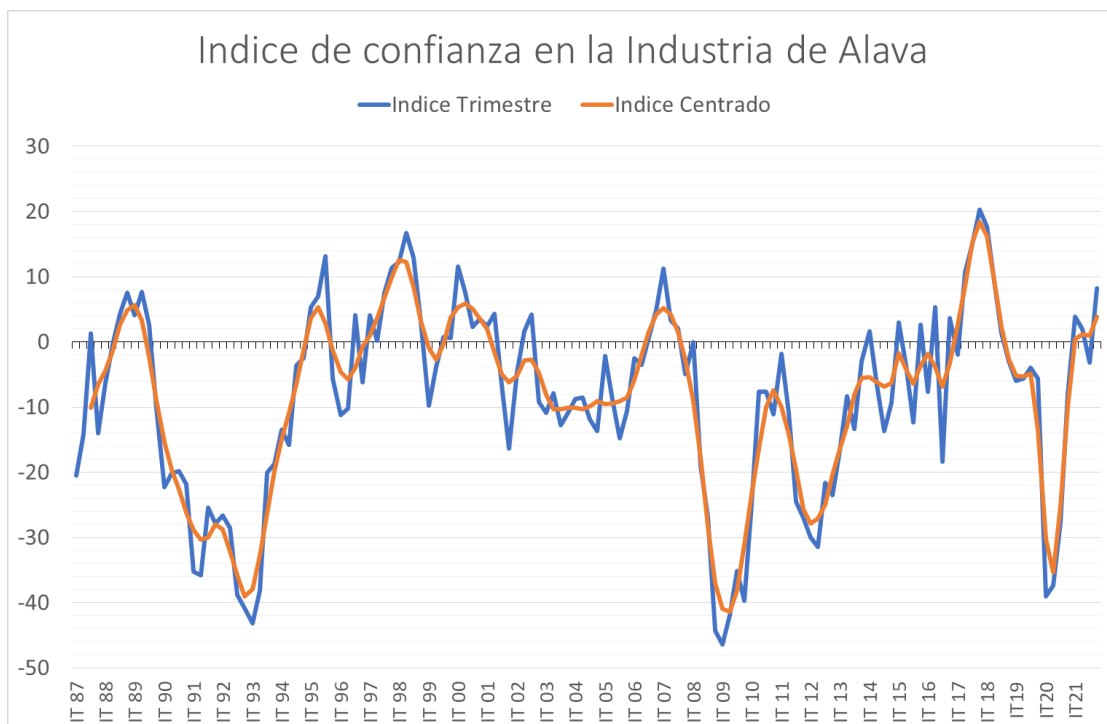
COYUNTURA INDUSTRIAL – 4º TRIMESTRE 2021

El Índice de Confianza avanza en positivo por las perspectivas a corto plazo

Aunque la situación general de la cartera de pedidos de las empresas industriales continúa en un nivel reducido, mejoran las previsiones de todas las variables para los próximos meses

Vitoria-Gasteiz, 11 de febrero de 2022. Durante el cuarto trimestre de 2021, las empresas han mejorado ligeramente su cartera de pedidos, esperando un mayor aumento para el primer cuarto de 2022. Todavía, el 47% de las empresas consideran reducida su cartera de pedidos a finales de diciembre, mientras que han experimentado una leve reducción en sus stocks de **productos fabricados**. Además, las previsiones de **producción** entre enero y marzo de 2022 mejoran claramente respecto a lo registrado en este cuarto trimestre. Como consecuencia, el **Indicador de Confianza Industrial** crece hasta un valor positivo de **+8,26 puntos**.

Las expectativas a corto plazo reflejan un incremento de la producción, ventas, exportaciones, cartera de pedidos y ocupación respecto al cuarto trimestre de 2021.





cámara de álava
arabako **ganbera**

El cuarto trimestre del año se ha saldado con una actividad productiva neta mayor respecto al trimestre anterior, encadenando cinco periodos consecutivos de incrementos. La producción ha crecido intertrimestralmente en el 48% de las empresas, un 31% la ha mantenido estable y el 21% redujo su producción.

Entre los meses de octubre y junio, la cartera interior de pedidos de las empresas industriales alavesas ha vuelto a registrar un incremento neto, mientras que los pedidos exteriores han vuelto a crecer por cuarto trimestre seguido. Así, sigue corrigiéndose la situación general de las carteras de pedidos de la industria alavesa aunque continúa en un nivel reducido. Las compañías que consideran elevada su **cartera total de pedidos** alcanzan el 16%, las consideran adecuada el 37%, mientras que todavía, el 47% de ellas las mantienen en un nivel reducido, dos puntos menos que en el periodo anterior.

El problema de abastecimiento de materias primas está siendo una de las principales **causas** que han impedido una mayor utilización de la capacidad productiva junto con la debilidad de la demanda exterior.

Las **ventas industriales** registraron un ascenso, registrando un saldo neto positivo en comparación con el anterior periodo. En el cuarto trimestre de 2021, un 57% de las empresas industriales alavesas incrementaron sus ventas, minorándolas un 21% y manteniéndose estable en el 22% restante. El ascenso de las ventas ha venido dado por un mejor comportamiento del mercado interior respecto al mercado exterior.

Expectativas para los próximos meses

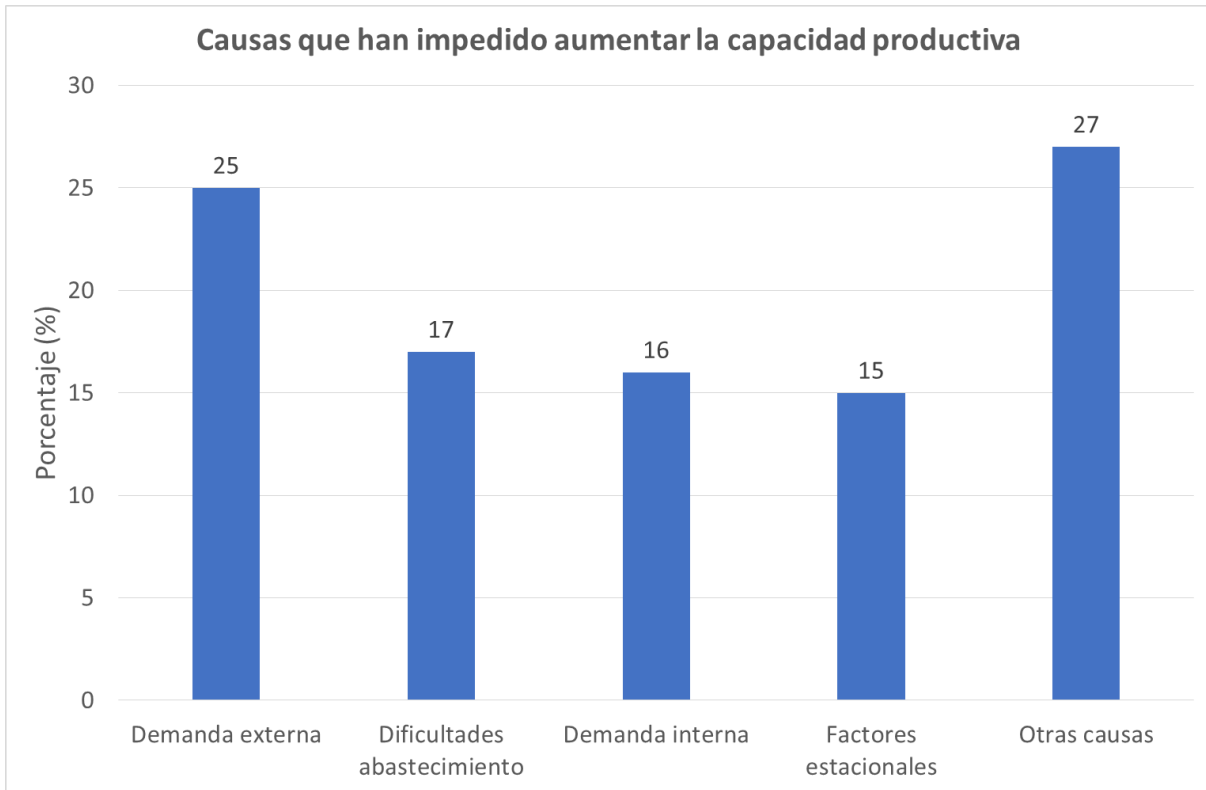
En cuanto a las **expectativas para los próximos meses**, las empresas industriales alavesas apuntan a un ascenso en todas las variables consultadas, en sintonía con una paulatina recuperación.

- Un 64% de las empresas esperan un crecimiento de la **producción**, el 25% experimentarían un mantenimiento y el 11% la disminuirá.
- Un 44% de las empresas pronostica un aumento de su **cartera de pedidos**, el 45% pronostica un mantenimiento y el 11% indica que tendrán una disminución.
- En el 43% de las empresas habrá un aumento en sus **ventas**, el 12% prevén una caída y el 45% restante espera estabilidad.
- En cuanto a las **exportaciones**, un 32% espera un incremento mientras que el 15% de las empresas consultadas apuestan por un descenso. El 53% restante apuesta por un mantenimiento de las ventas exteriores.
- Respecto a las **personas ocupadas**, el 28% de las empresas incrementarán sus plantillas y el 61% mantendrá estable su número de trabajadores, disminuyéndolos el 11%.

La Encuesta de Coyuntura Industrial correspondiente al cuarto trimestre de 2021 realizado durante el mes de enero de 2022 es el resultado de la respuesta de 95 empresas con una ocupación que alcanza los 4.444 trabajadores.



cámara de álava
arabako **ganbera**





cámara de álava
arabako ganbera

		Abr-Jun 2021	Jul-Sep 2021	Oct-Dic 2021
Volumen de Producción	Mayor	57	42	48
	Igual	25	24	31
	Menor	18	34	21
Cartera interior	Mayor	64	31	49
	Igual	16	40	33
	Menor	20	29	18
Cartera exterior	Mayor	39	33	24
	Igual	45	45	61
	Menor	16	22	15
Nivel de la Cartera total	Elevada	11	10	16
	Adecuada	45	40	37
	Reducida	44	50	48
Días trabajo asegurado		105	119	240
Stocks materias primas	Excesivos	7	27	10
	Adecuados	85	61	81
	Reducidos	8	12	9
Stocks productos fabricados	Excesivos	13	22	11
	Adecuados	80	66	74
	Reducidos	7	12	15
Días de producción que suponen los stocks		87	102	77
Ventas interiores	Mayor	40	55	59
	Igual	40	20	21
	Menor	20	26	20
Ventas exteriores	Mayor	47	38	22
	Igual	35	38	59
	Menor	18	24	19
Ventas totales	Mayor	62	53	57
	Igual	21	23	22
	Menor	17	24	21
Inversiones	Superior	22	14	33
	Igual	55	70	58
	Inferior	23	16	9
Precio venta de productos	Superior	26	45	41
	Igual	73	53	53
	Inferior	1	2	5
Infrautilización de la capacidad productiva periodo analizado		26	26	16
Infrautilización de la capacidad productiva prevista próximo periodo		22	22	19
Causas de la infrautilización productiva	Debilidad de la demanda interior	35	24	16
	Debilidad de la demanda exterior	17	9	25
	Competencia e importaciones	4	4	4
	Dificultades de equipo en alguna fase productiva	4	22	3
	Dificultades de abastecimiento de materias primas	14	14	17
	Dificultades de financiación y tesorería	2	2	1
	Dificultades de mano de obra especializada	4	5	3
	Conflictividad laboral	3	3	0
	Factores estacionales	12	13	15
	Otras causas	5	3	15
Tendencia de la producción	Creciente	57	57	64
	Estable	31	27	25
	Decreciente	12	16	11
Tendencia de la cartera de pedidos	Creciente	58	22	44
	Estable	30	62	45
	Decreciente	12	16	12
Tendencia de las ventas	Creciente	58	33	43
	Estable	30	50	45
	Decreciente	12	16	13
Tendencia de los precios de venta	Creciente	40	33	32
	Estable	51	53	53
	Decreciente	9	13	15
Tendencia personas ocupadas	Creciente	18	7	28
	Estable	73	85	61
	Decreciente	9	8	11